

## Prüfbericht Nr. 1516.1

### Bestandsaufnahme des gebundenen Oberbaus

Prüfbericht vom 17.2.2026

#### Allgemeine Angaben

Antragsteller Landkreis Zwickau, Amt für Straßenbau

Bauvorhaben K 7308, Klosterholz  
(NK 5141 027 / von km 0,000 bis km 1,796)

Auftrag Entnahme von Bohrkernen, Schichtdickenermittlung  
und Vorschlag für die Fahrbahnsanierung im o.g.  
Abschnitt der Kreisstraße

#### Probenahme

Kennzeichen	Entnahmestelle	Entnahmetag
BK 1 - 9	siehe Anlage 1/2	15.01.2025

#### Prüfergebnisse

Das Amt für Straßenbau des Landkreises Zwickau beabsichtigt, vorhandene Fahrbahnschäden an der Kreisstraße K 7308 (Bk1,8) im o.g. Straßenabschnitt zu beseitigen und nach Bestandsaufnahme zu sanieren.

Als Grundlage für die Objektplanung dieser Maßnahme wurde die Untersuchung des gebundenen Oberbaus in Auftrag gegeben.

Der ungebundene Oberbau wurde in die Untersuchung nicht einbezogen.

In Abstimmung mit dem Auftraggeber wurden 10 Bohrkern entnommen und in der Prüfstelle untersucht.

Wir haben die Bohrkern entnommen aber die o.g. Herkunfts- und Vertragsangaben nicht überprüft.  
Prüfgutreste werden in der Regel nicht aufbewahrt. Dieser Prüfbericht umfasst 3 Seiten und 3 Anlagen.

## Bewertung und Empfehlung

Auftragsgemäß wurden die Schichtdicken an den entnommenen Bohrkernen bestimmt.

Der gebundene Oberbau besteht bei den Bohrkernen 1, 2, 5, 8 und 9 aus einer bis drei Asphaltsschichten. An allen Bohrkernen sind verschiedene Lagen Schwarzdecke vorhanden. An den Bohrkernen 3, 6, 6a und 7 ist jeweils eine Betontragschicht vorhanden.

Der Übersichtslageplan mit den Entnahmestellen der Bohrkernne ist als Anlage 1 beigefügt.

Die Schichtdickenermittlung, mit der Ansprache der angetroffenen gebundenen Oberbauschichten, ist in der Anlage 2 aufgeführt.

Der gebundene Oberbau ist so geschädigt, dass eine grundhafte Erneuerung des Oberbaus erforderlich wird.

In einem ersten Arbeitsgang werden die Bankette im Fahrbahnrandbereich in der erforderlichen Dicke und Breite aufgenommen. Das Bankettmaterial ist unter Berücksichtigung der Untersuchungsergebnisse (vgl. Prüfberichte 1516.1/BA1, 1516.1/BA2, 1516.1/BA1/DV und 1516.1/BA2/DV) zu verwerten.

Nach Rücksprache mit dem Auftraggeber wurde festgelegt, den gebundenen Oberbau in einer mittleren Dicke von 8 cm abzufräsen.

Das Fräsgut gilt als unbelastet und kann als Asphaltgranulat (vgl. Prüfberichte 1516.1/SD1, 1516.1/SD2 und 1516.1/SD3) im Heißmischverfahren verwendet werden.

Anschließend wird der verbleibende gebundene Oberbau bis in eine Tiefe von 20 cm aufgefördert und profiliert. Im Zuge der Profilierung wird das Fräsgut bis in die Randbereiche geschoben. Nach der Profilierung wird das hergestellte Planum in einer Dicke von 20 cm im Baumischverfahren verfestigt.

Nach ausreichender Aushärtung erfolgt die Überbauung mit zwei Asphaltlagen.

### Sanierungsabschnitt (NK 5141 027 / km 0,000 - NK 5141 027 / km 1,796)

Für den Bereich der kompletten Fahrbahn ergibt sich nach der Sanierung folgender gebundener Aufbau:

4,0 cm	Asphaltdeckschicht	AC 8 D N	70/100
14,0 cm	Asphalttragschicht	AC 32 T S	70/100
20,0 cm	Verfestigung im Baumischverfahren		
0 - 3,5 cm	vorhandener gebundener Oberbau		

---

38 - 41,5 cm Gesamtdicke

Der Übergang zwischen vorhandener und neuer Fahrbahn am Bauanfang ist so zu gestalten, dass nach dem Bauanfang auf ca. 40 m die Höhendifferenz von 10 cm durch Profilierung des zu verfestigenden

Planums kontinuierlich ausgeglichen wird.

Der Übergang zwischen vorhandener und neuer Fahrbahn am Bauende ist so zu gestalten, dass vor dem Bauende auf ca. 40 m die Höhendifferenz von 10 cm durch Profilierung des zu verfestigenden Planums kontinuierlich ausgeglichen wird.

Alle gebundenen Schichten sind mit Haftkleber (C 40 B 5-S) anzuspritzen, damit der erforderliche Verbund zwischen den Konstruktionsschichten vorhanden ist. Die Menge des aufzusprühenden Haftklebers ist so festzulegen, dass kein schädlicher Einfluss entstehen kann.

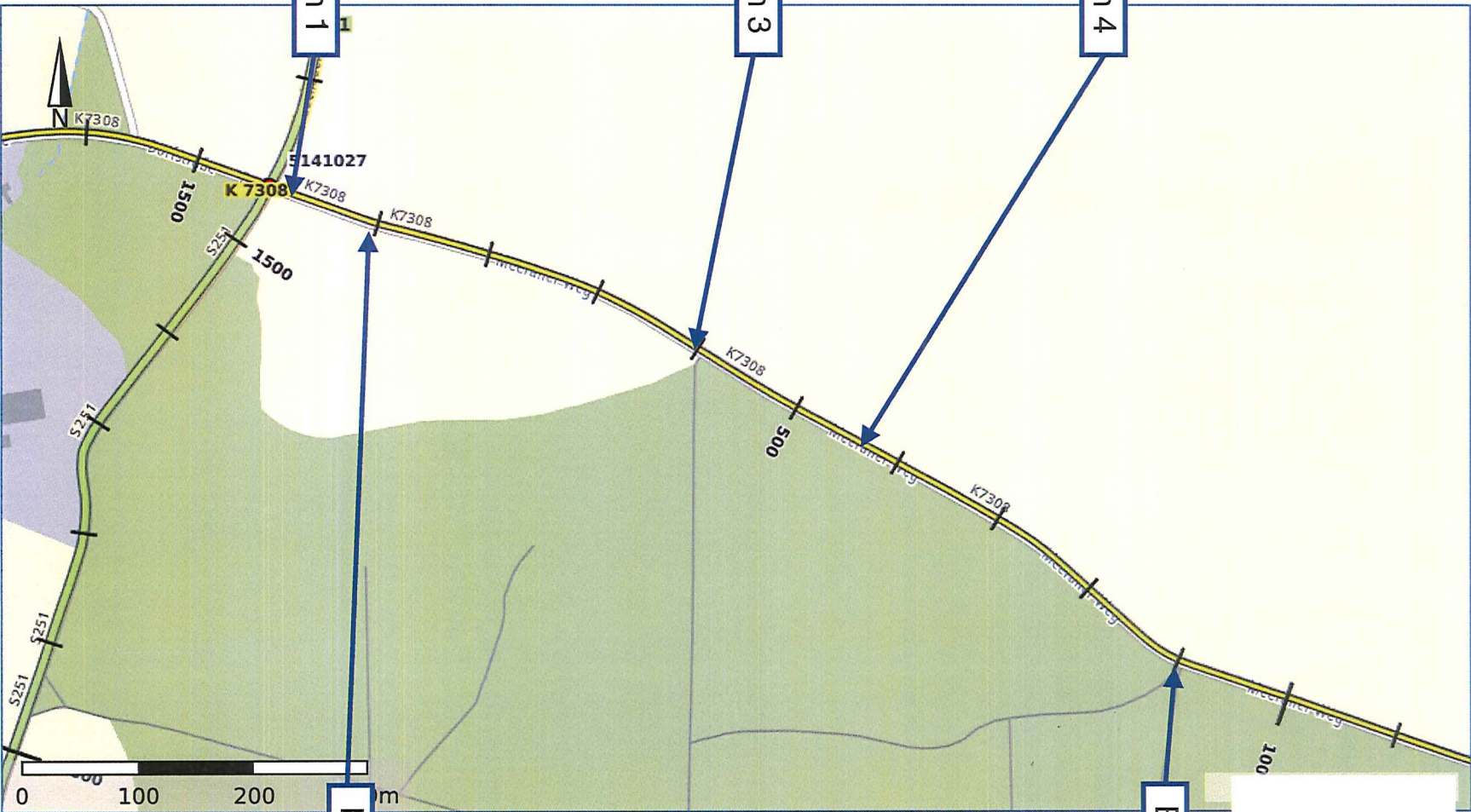


i. A. Z  
Dr. -Ing. C. Zopf

# K 7308 Klosterholz

## Übersichtslageplan

**Titel:**  
**Untertitel:**



Landesamt für Geobasisinformation Sachsen (SN)  
Olbrichtplatz 3, 01099 Dresden

service@geosn.sachsen.de

0351 8283 - 8420

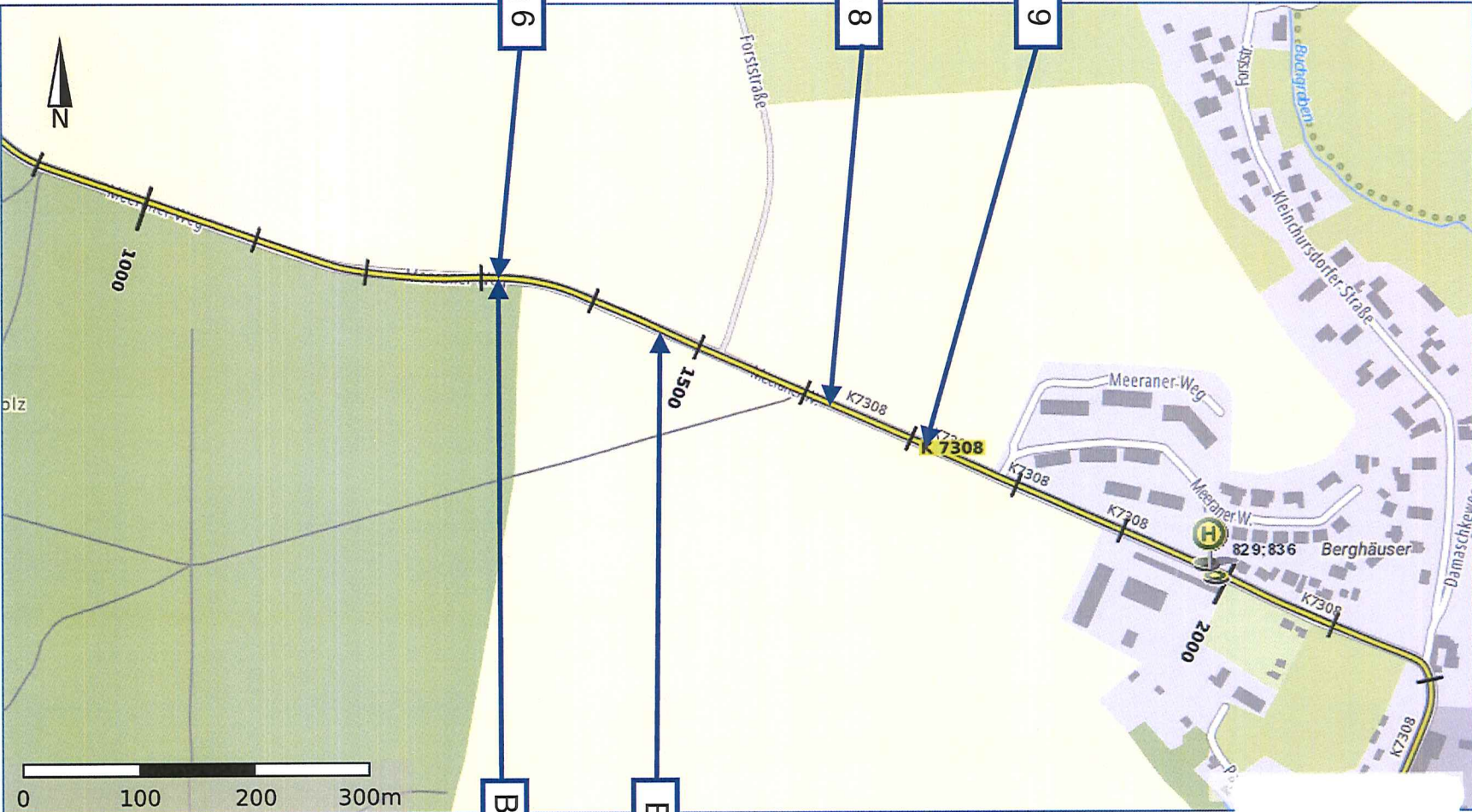
www.geosn.sachsen.de

**K 7308 Klosterholz**

**Übersichtslageplan**

Geoportal Sachsenatlas  
 geoportal.sachsen.de  
 21.01.2026

**Titel:**  
**Untertitel:**



Landesamt für Geobasisinformation Sachsen (GeoSN)  
 Olbrichtplatz 3, 01099 Dresden

servicedesk@geosn.sachsen.de

0351 8283

geosn.sachsen.de

LANDESAMT FÜR  
 GEOBASISINFORMATION



## K 7308 Klosterholz

### Schichtdickenmessungen an Bohrkernen

Kennzeichen	Entnahmestelle	Bohrkern- dicke gesamt	Schichten nach Augenschein	Korngröße nach Augen- schein	Schicht- dicken	Belastung mit teer-/ pechtypische Sub- stanzen nach Schnellerkennung
	km	cm		mm	cm	
BK 1	Abschnitt 027 km 0,023 / li	19,0	Asphaltdeckschicht	0/11	4,5	
			Asphaltbinderschicht	0/16	4,0	
			Asphalttragschicht	0/32	10,5	
			Rest zerfallen			
BK 2	Abschnitt 027 km 0,090 / re	15,0	Asphalttragdeckschicht	0/16	8,0	
			Schwarzdecke (A)	0/22	1,5	
			Schwarzdecke (B)	0/16	6,5	
BK 3	Abschnitt 027 km 0,398 / li	31,5	Schwarzdecke (C)	0/11	6,5	
			Schwarzdecke (D)	0/11	5,0	
			Beton	0/22	10,5	
			Schwarzdecke (E)	0/16	5,0	
			Schwarzdecke (E)	0/16	4,5	
BK 4	Abschnitt 027 km 0,562 / li	8,5	Schwarzdecke (F)	0/11	4,0	
			Schwarzdecke (C)	0/16	4,5	
			Schwarzdecke (E) *	0/16		
BK 5	Abschnitt 027 km 0,900 / re	18,5	Asphaltdeckschicht	0/11	6,0	
			Asphalttragschicht	0/22	5,5	
			Schwarzdecke (H)	0/11	7,0	
BK 6	Abschnitt 027 km 1,319 / li	8,5	Schwarzdecke (F)	0/11	4,0	
			Schwarzdecke (F)	0/11	4,5	
			Rest zerfallen			

## K 7308 Klosterholz

### Schichtdickenmessungen an Bohrkernen

Kennzeichen	Entnahmestelle	Bohrkern- dicke gesamt	Schichten nach Augenschein	Korngröße nach Augen- schein	Schicht- dicken	Belastung mit teer-/ pechtypische Sub- stanzen nach Schnellerkennung
	km	cm		mm	cm	
BK 6A	Abschnitt 027 km 1,319 / re	27,5	Schwarzdecke (F)	0/11	3,0	
			Schwarzdecke (F)	0/11	5,0	
			Beton	0/22	12,5	
			zerfallen			
			Schwarzdecke (G)	0/16	6,0	
			Schwarzdecke (G)	0/16	1,0	
BK 7	Abschnitt 027 km 1,463 / re	23,5	Schwarzdecke (F)	0/11	5,5	
			Beton	0/22	8,0	
			Schwarzdecke (E)	0/16	4,0	
			Schwarzdecke (G)	0/16	4,0	
			Schwarzdecke (G)	0/16	2,0	
			Rest zerfallen			
BK 8	Abschnitt 027 km 1,627 / li	7,5	Asphaltdeckschicht	0/8	4,0	
			Schwarzdecke (H)	0/11	3,5	
BK 9	Abschnitt 040 km 1,720 / li	8,0	Asphaltdeckschicht	0/8	4,5	
			Schwarzdecke (H)	0/11	3,5	

#### Legende

A, B - Schichten mit augenscheinlich gleicher Gesteinsart und Korngröße

\* - zerfallen

\_\_\_\_\_ - fehlender Schichtenverbund

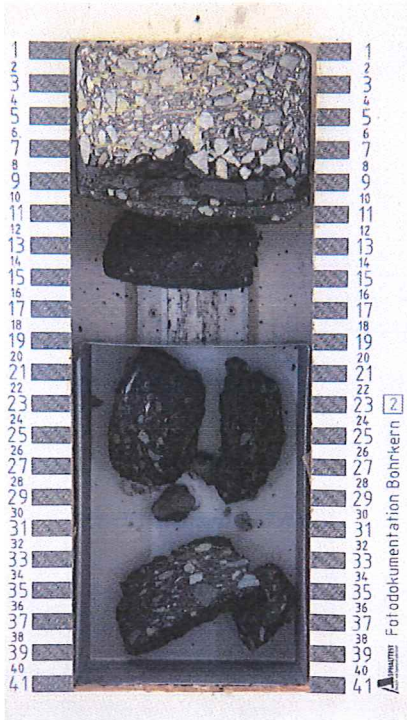
## K 7308 Klosterholz

### Fotodokumentation der Bohrkerne

BK 1: Abschnitt 027  
km 0,023 / li



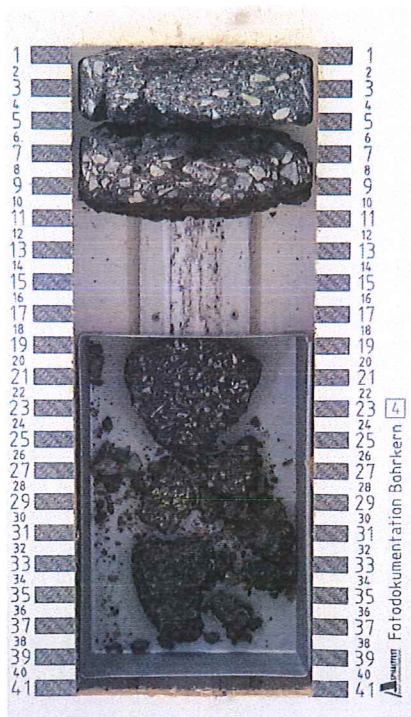
BK 2: Abschnitt 027  
km 0,090 / re



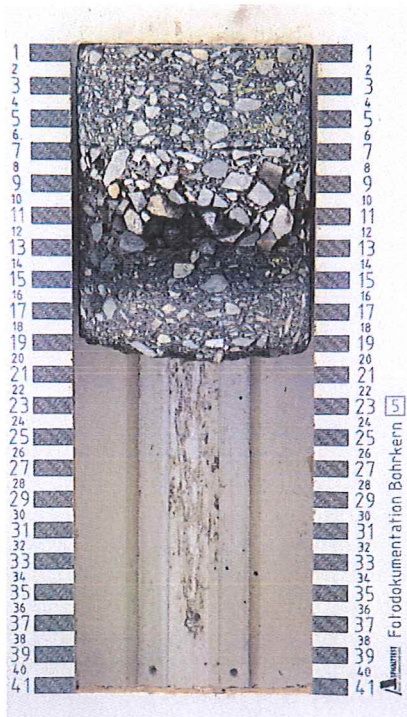
BK 3: Abschnitt 027  
km 0,398 / li



BK 4: Abschnitt 027  
km 0,562 / li



BK 5: Abschnitt 027  
km 0,900 / re



BK 6: Abschnitt 027  
km 1,319 / li



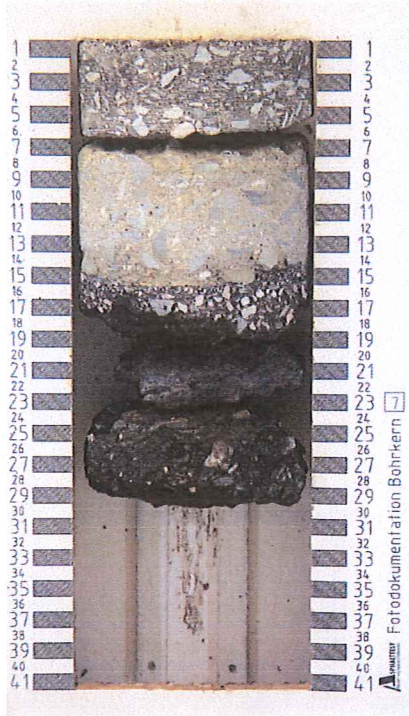
**K 7308, Klosterholz**

**Fotodokumentation der Bohrkerne**

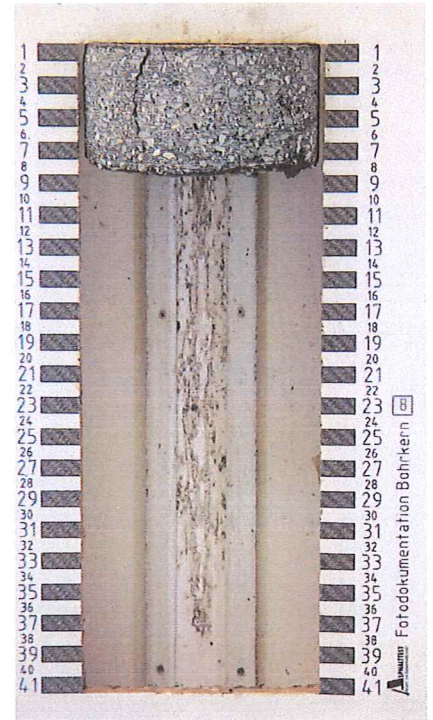
BK 6a: Abschnitt 027  
km 1,319 / re



BK 7: Abschnitt 027  
km 1,463 / re



BK 8: Abschnitt 027  
km 1,627 / li



BK 9: Abschnitt 027  
km 1,720 / li

